

**eKO**  
EKO Jilemnicko

# VÝROČNÍ ZPRÁVA

2021



# ÚVODNÍ SLOVO

---

Společnost EKO Jilemnicko s. r. o. je společností, která byla založena za účelem zajištění odpadového hospodářství v regionu Jilemnicka. Jejím 100% vlastníkem je dobrovolný svazek obcí, jehož snahou je zajištění kvalitních služeb v oblasti svozu a likvidace odpadu prostřednictvím vlastní společnosti. V roce 2021 bylo dosaženo dohody o termínu přechodu svozu komunálního odpadu v regionu od stávající firmy na společnost EKO Jilemnicko s. r. o. a z tohoto důvodu se celý uplynulý rok nesl v duchu intenzivních příprav na tento velmi zásadní krok v rozvoji společnosti. Protože EKO Jilemnicko s. r. o. bude v této oblasti nováčkem a svoji činnost doposud zaměřovala pouze na zpracování bioodpadu, čekají naši společnost velké výzvy a především náročné investice do budoucnosti. Výhodou pro naši činnost je stabilní technické zázemí a významná podpora ze strany obcí Jilemnicka, pro které je tento směr rozvoje společnosti jednotným cílem.



**ING. RADKA PAULŮ**

jednatelka





# ZÁKLADNÍ INFORMACE

---

DATUM VZNIKU A ZÁPISU:  
28. SRPNA 2018

---

SPISOVÁ ZNAČKA:  
C 42361 VEDENÁ U KRAJSKÉHO SOUDU V HRADCI KRÁLOVÉ  
ZAPSÁNO 28. SRPNA 2018

---

SÍDLO:  
MASARYKOVO NÁMĚSTÍ 82, 514 01 JILEMNICE

---

PROVOZOVNA:  
JILEMNICE 122, 514 01 JILEMNICE

---

IDENTIFIKAČNÍ ČÍSLO:  
07407831

---

SPOLEČNÍK:  
JILEMNICKO - SVAZEK OBCÍ, IČ: 706 94 061  
MASARYKOVO NÁMĚSTÍ 82, 514 01 JILEMNICE

---

JEDNATEL:  
ING. RADKA PAULŮ  
E-MAIL:PAULURADKA@SEZNAM.CZ  
MOBIL: 605 759 389

---

VEDOUCÍ PROVOZU:  
ING. VENDULKA TOMÍČKOVÁ  
E-MAIL: PROVOZNI@EKOJILEMNICKO.CZ  
MOBIL: 732 992 442

---

VALNÁ HROMADA:  
DLE PLATNÝCH VOLEB DO FUNKCE ČLENA RADY JILEMNICKA – SVAZKU OBCÍ  
STAROSTA ROKYTNICE NAD JIZEROU – ING. PETR MATYÁŠ  
STAROSTA JILEMNICE – BC. DAVID HLAVÁČ  
STAROSTA ROZTOK U JILEMNICE – OSVALD SŮSS  
STAROSTA HORNÍ BRANNÁ – LUBOŠ ZIMMERMANN  
STAROSTA VÍTKOVIC – MILAN RYCHTR

---

DOZORČÍ RADA:  
PŘEDSEDA DR – ZDEŇKA NOSKOVÁ, STAROSTKA LEVÍNSKÉ OLEŠNICE  
ČLEN DR – TOMÁŠ HÁJEK, STAROSTKA PONIKLÁ  
ČLEN DR – LADISLAV JIŘIČKA, STAROSTA ČISTÁ U HOREK

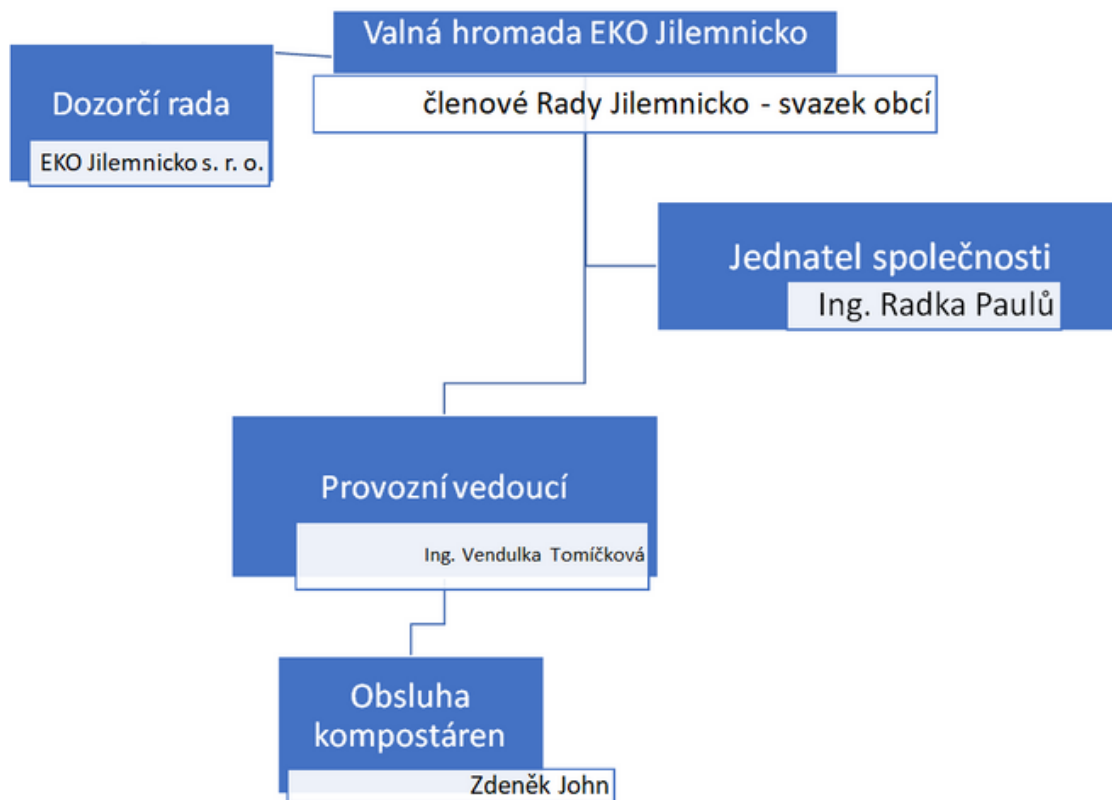
---

DALŠÍ INFORMACE:  
[WWW.EKOJILEMNICKO.CZ](http://WWW.EKOJILEMNICKO.CZ)





# ORGANIZAČNÍ STRUKTURA





# TECHNICKÉ ZÁZEMÍ SPOLEČNOSTI

---

EKO Jilemnicko s. r. o. v dubnu 2021 vstoupilo do nájemního vztahu s Jilemnickem – svazkem obcí. Pro své potřeby začalo využívat část technického areálu na adrese Jilemnice 122. Tento areál se nachází částečně na katastrálním území Jilemnice a částečně na katastrálním území Mříčné. Vzhledem k tomu, že fyzicky společnost zajišťuji prozatím provoz systému kompostování v regionu, byly v areálu využívány dvě haly, prostor šatny a společné sociální zázemí. Součástí nájmu byla také část zpevněných venkovních prostor. Toto vše sloužilo pro parkování a manipulaci s technikou, kterou společnost využívá na zajištění provozu kompostáren. Společnost má techniku v zápůjčce přímo od Jilemnicka – svazku obcí. Pro svoji činnost využívá traktor, nákladní nosič kontejnerů, překopávač kompostu, drtící-míchací vůz a štěpkovač. V roce 2021 bylo vypsáno výběrové řízení na dodávku tří nových svozových vozidel, které budou dodány do konce prvního kvartálu následujícího roku. Vítězná nabídka firmy Zoller Říčany obsahoval dodávku dvou dvounápravových vozidel značky Volvo a jednoho třínápravového vozidla značky MAN. Vítězná nabídka byla předložena i se zajištěním financování prostřednictvím leasingu s odložením splatnosti až po dodávce veškeré techniky.



# LIDSKÉ ZDROJE

---

Společnost je od svého založení vedena jedním jednatelem a rok 2021 zahájila s jedním dalším zaměstnancem, který zajišťuje provoz kompostovací techniky. Dále byla využívána práce zapůjčeného pracovníka ze společnosti Služby Vítkovice s. r. o. v rozsahu 2 – 3 pracovních dní v období duben – listopad. V první polovině roku 2021 bylo vyhlášeno výběrové řízení na provozního vedoucího společnosti, a to z důvodu plánovaného rozšíření činnosti v roce 2022. Na základě zaslaných přihlášek a uskutečněných osobních pohovorů s vybranými uchazeči byla zřízena dvě pracovní místa – provozní vedoucí a vedoucí technik. Pozice provozního vedoucího společnosti byla zřízena od listopadu 2021 a pozice vedoucího technika bude zřízena až v roce 2022 cca 2 měsíce před zahájeným rozšířením provozu společnosti zaměřeného na likvidaci komunálního odpadu. Na pozici vedoucího provozu byla přijata Ing. Vendulka Tomíčková na základě dlouholeté praxe v odpadovém hospodářství. Vedení účetnictví i nadále externě zajišťuje firma Marco Audit s. r. o. Ve druhé polovině roku 2021 bylo rozhodnuto o přijetí deseti pracovníků pro zajištění provozu sběrných vozů s nástupem v březnu 2022. Z došlých přihlášek a realizovaných pracovních pohovorů, na které byli pozváni všichni uchazeči, byli v prosinci 2021 vybráni 3 řidiči, 2 řidiči/střídači a 5 závozníků s nástupem v polovině března příštího roku.

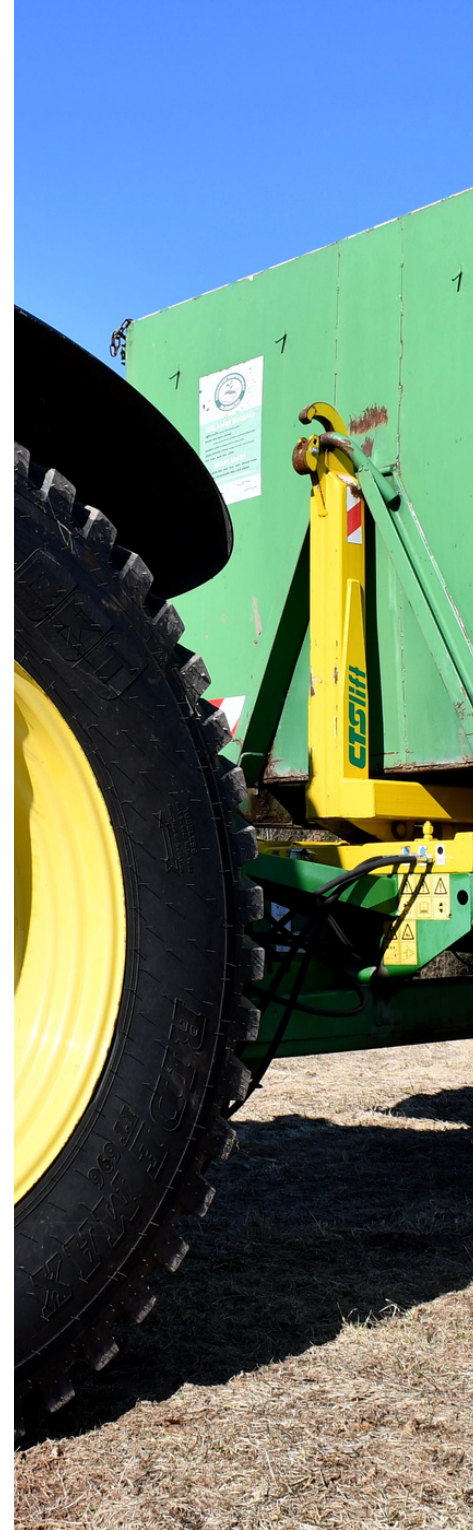




# POSKYTOVANÉ SLUŽBY

---

EKO Jilemnicko s. r. o. je společnost, která byla založena jedním vlastníkem, kterým je Jilemnicko – svazek obcí. Důvodem pro založení společnosti bylo zajištění služeb provozu kompostáren, které zatěžovali vlastní činnost svazku a jejich provoz dobrovolným svazkem obcí nebyl efektivní. Vzhledem k dlouhodobé vizi dobrovolného svazku obcí, která se týkala budoucího zajišťování dalších služeb v odpadovém hospodářství, bylo zřízení společnosti s ručením omezením logickým krokem. V roce 2021 společnosti ještě plně věnovala své služby výhradně pro Jilemnicko – svazek obcí v podobě zajištění provozu kompostáren, které využívá 20 spádových obcí a měst. Probíhala však také intenzivní příprava pro převzetí kompletního odpadového hospodářství v regionu v následujícím roce. Společnost se tak v roce 2021 kromě vlastní činnosti věnovala také dalšímu rozvoji, technickému a především materiálovému dovybavení. Probíhal také jednání se zastupitelstvy jednotlivých obcí, které následně uzavíraly se společností svozové smlouvy s platností od 1. dubna 2022.



# VÝHLED NA PŘÍŠTÍ ROK

---

V roce 2022 čeká společnost EKO Jilemnicko především náročná investice do rozjezdu poskytování služby svozu komunálního odpadu - směsného, tříděného i velkoobjemového. Bude zapotřebí provést zásadní investice do pořízení svozové techniky v podobě tří svozových automobilů. V souvislosti s převzetím svozu odpadů v celém regionu Jilemnicka bude nutné investovat do odkupu stávající sběrné sítě nádob a pořízení nových svozových nádob, které budou nahrazovat plechové nádoby a nebo nádoby poškozené. Součástí přípravy nové svozové sítě bude také kompletní přeznačení nádob logy nové společnosti a opatření nádob RFID čipy, které umožní snazší evidenci nádob pro jednotlivé obce. Pro zajištění provozu bude nutné investovat do softwarového vybavení a další drobné IT techniky a dílenského nářadí. Nově vzniklá svozová firma také musí zajistit dostatečnou zásobu jednorázových svozových pytlů, které budou postupně prodávány zákazníkům. Financování těchto investic bude řešeno vícezdrojově. Především bude využita možnost leasingu a úvěru na vozidla. Náklady na pořízení sběrné sítě v regionu budou hrazeny formou úvěru. Další náklady související s čipování a přeznačením nádob, nákupu svozových pytlů a techniky budou hrazeny z vlastních zdrojů společnosti, které zajistí 100% vlastník ze sdružených prostředků Jilemnicka - svazku obcí. Splacení těchto investic je počítáno v horizontu pěti let.





# PŘEHLED HOSPODAŘENÍ - ROZVAHA (V PLNÉM ROZSAHU V CELÝCH TIS. KČ)

Číslo položky a	Aktiva b	Číslo řádku c	Běžné účetní období			Minulé úč.období
			Brutto 1	Korekce 2	Netto 3	Netto 4
	<b>AKTIVA CELKEM</b>	<b>01</b>	<b>4 225</b>	<b>-5</b>	<b>4 220</b>	<b>1 950</b>
<b>A.</b>	<b>Pohledávky za upsaný základní kapitál</b>	<b>02</b>				
<b>B.</b>	<b>Stálá aktiva</b>	<b>03</b>	<b>491</b>	<b>-5</b>	<b>486</b>	
<b>B.I.</b>	<b>Dlouhodobý nehmotný majetek</b>	<b>04</b>				
B.I.1.	Nehmotné výsledky vývoje	05				
<b>B.I.2.</b>	<b>Ocenitelná práva</b>	<b>06</b>				
B.I.2.1.	Software	07				
B.I.2.2.	Ostatní ocenitelná práva	08				
B.I.3.	Goodwill	09				
B.I.4.	Ostatní dlouhodobý nehmotný majetek	10				
<b>B.I.5.</b>	<b>Poskytnuté zálohy na dlouhodobý nehm.majetek a nedokončený dlouh. nehm.majetek</b>	<b>11</b>				
B.I.5.1.	Poskytnuté zálohy na dlouhodobý nehmotný majetek	12				
B.I.5.2.	Nedokončený dlouhodobý nehmotný majetek	13				
<b>B.II.</b>	<b>Dlouhodobý hmotný majetek</b>	<b>14</b>	<b>491</b>	<b>-5</b>	<b>486</b>	
<b>B.II.1.</b>	<b>Pozemky a stavby</b>	<b>15</b>				
B.II.1.1.	Pozemky	16				
B.II.1.2.	Stavby	17				
B.II.2.	Hmotné movité věci a jejich soubory	18	491	-5	486	
B.II.3.	Oceňovací rozdíl k nabytému majetku	19				
<b>B.II.4.</b>	<b>Ostatní dlouhodobý hmotný majetek</b>	<b>20</b>				
B.II.4.1.	Pěstitelské celky trvalých porostů	21				
B.II.4.2.	Dospělá zvířata a jejich skupiny	22				
B.II.4.3.	Jiný dlouhodobý hmotný majetek	23				
<b>B.II.5.</b>	<b>Poskytnuté zálohy na dlouhodobý hmotný majetek a nedokončený dlouhodobý hmotný majetek</b>	<b>24</b>				
B.II.5.1.	Poskytnuté zálohy na dlouhodobý hmotný majetek	25				
B.II.5.2.	Nedokončený dlouhodobý hmotný majetek	26				
<b>B.III.</b>	<b>Dlouhodobý finanční majetek</b>	<b>27</b>				
B.III.1.	Podíly - ovládaná nebo ovládající osoba	28				
B.III.2.	Zapůjčky a úvěry - ovládaná nebo ovládající osoba	29				
B.III.3.	Podíly - podstatný vliv	30				
B.III.4.	Zapůjčky a úvěry - podstatný vliv	31				
B.III.5.	Ostatní dlouhodobé cenné papíry a podíly	32				
B.III.6.	Zapůjčky a úvěry - ostatní	33				
<b>B.III.7.</b>	<b>Ostatní dlouhodobý finanční majetek</b>	<b>34</b>				
B.III.7.1.	Jiný dlouhodobý finanční majetek	35				
B.III.7.2.	Poskytnuté zálohy na dlouhodobý finanční majetek	36				
<b>C.</b>	<b>Oběžná aktiva</b>	<b>37</b>	<b>3 734</b>		<b>3 734</b>	<b>1 950</b>
<b>C.I.</b>	<b>Zásoby</b>	<b>38</b>	<b>128</b>		<b>128</b>	
C.I.1.	Materiál	39				
C.I.2.	Nedokončená výroba a polotovary	40				
<b>C.I.3.</b>	<b>Výrobky a zboží</b>	<b>41</b>	<b>128</b>		<b>128</b>	
C.I.3.1.	Výrobky	42				
C.I.3.2.	Zboží	43	128		128	

# PŘEHLED HOSPODAŘENÍ - ROZVAHA (V PLNÉM ROZSAHU V CELÝCH TIS. KČ)

Číslo položky a	Aktiva b	Číslo řádku c	Běžné účetní období			Minulé úč.období
			Brutto 1	Korekce 2	Netto 3	Netto 4
C.I.4.	Mladá a ostatní zvířata a jejich skupiny	44				
C.I.5.	Poskytnuté zálohy na zásoby	45				
<b>C.II.</b>	<b>Pohledávky</b>	<b>46</b>	<b>224</b>		<b>224</b>	<b>5</b>
<b>C.II.1.</b>	<b>Dlouhodobé pohledávky</b>	<b>47</b>				
C.II.1.1.	Pohledávky z obchodních vztahů	48				
C.II.1.2.	Pohledávky - ovládaná nebo ovládající osoba	49				
C.II.1.3.	Pohledávky - podstatný vliv	50				
C.II.1.4.	Odložená daňová pohledávka	51				
<b>C.II.1.5.</b>	<b>Pohledávky - ostatní</b>	<b>52</b>				
C.II.1.5.1.	Pohledávky za společníky	53				
C.II.1.5.2.	Dlouhodobé poskytnuté zálohy	54				
C.II.1.5.3.	Dohadné účty aktivní	55				
C.II.1.5.4.	Jiné pohledávky	56				
<b>C.II.2.</b>	<b>Krátkodobé pohledávky</b>	<b>57</b>	<b>224</b>		<b>224</b>	<b>5</b>
C.II.2.1.	Pohledávky z obchodních vztahů	58	2		2	5
C.II.2.2.	Pohledávky - ovládaná nebo ovládající osoba	59				
C.II.2.3.	Pohledávky - podstatný vliv	60				
<b>C.II.2.4.</b>	<b>Pohledávky - ostatní</b>	<b>61</b>	<b>222</b>		<b>222</b>	
C.II.2.4.1.	Pohledávky za společníky	62				
C.II.2.4.2.	Sociální zabezpečení a zdravotní pojištění	63				
C.II.2.4.3.	Stát - daňové pohledávky	64	222		222	
C.II.2.4.4.	Krátkodobé poskytnuté zálohy	65				
C.II.2.4.5.	Dohadné účty aktivní	66				
C.II.2.4.6.	Jiné pohledávky	67				
<b>C.II.3.</b>	<b>Časové rozlišení aktiv</b>	<b>78</b>				
C.II.3.1.	Náklady příštích období	79				
C.II.3.2.	Komplexní náklady příštích období	80				
C.II.3.3.	Příjmy příštích období	81				
<b>C.III.</b>	<b>Krátkodobý finanční majetek</b>	<b>68</b>				
C.III.1.	Podíly - ovládaná nebo ovládající osoba	69				
C.III.2.	Ostatní krátkodobý finanční majetek	70				
<b>C.IV.</b>	<b>Peněžní prostředky</b>	<b>71</b>	<b>3 382</b>		<b>3 382</b>	<b>1 945</b>
C.IV.1.	Peněžní prostředky v pokladně	72	4		4	11
C.IV.2.	Peněžní prostředky na účtech	73	3 378		3 378	1 934
<b>D.</b>	<b>Časové rozlišení aktiv</b>	<b>74</b>				
D.1.	Náklady příštích období	75				
D.2.	Komplexní náklady příštích období	76				
D.3.	Příjmy příštích období	77				
	<b>Kontrolní číslo (ř. 01 až 81)</b>	<b>99</b>	<b>17 474</b>	<b>-20</b>	<b>17 454</b>	<b>7 805</b>



# PŘEHLED HOSPODAŘENÍ - ROZVAHA (V PLNÉM ROZSAHU V CELÝCH TIS. KČ)

Číslo položky a	Pasiva b	Číslo řádku c	Stav v běžném účetním období 5	Stav v minulém účetním období 6
	<b>PASIVA CELKEM</b>	<b>101</b>	<b>4 220</b>	<b>1 950</b>
<b>A.</b>	<b>Vlastní kapitál</b>	<b>102</b>	<b>4 025</b>	<b>1 837</b>
<b>A.I.</b>	<b>Zakladní kapitál</b>	<b>103</b>	<b>1 500</b>	<b>1 500</b>
A.I.1.	Zakladní kapitál	104	1 500	1 500
A.I.2.	Vlastní podíly(-)	105		
A.I.3.	Změny základního kapitálu	106		
<b>A.II.</b>	<b>Ážio a kapitálové fondy</b>	<b>107</b>	<b>3 000</b>	
A.II.1.	Ážio	108		
A.II.2.	Kapitálové fondy	109	3 000	
A.II.2.1.	Ostatní kapitálové fondy	110	3 000	
A.II.2.2.	Oceňovací rozdíly z přecenění majetku a závazků (+/-)	111		
A.II.2.3.	Oceňovací rozdíly z přecenění při přeměnách obchodních korporací (+/-)	112		
A.II.2.4.	Rozdíly z přeměn obchodních korporací (+/-)	113		
A.II.2.5.	Rozdíly z ocenění při přeměnách obchodních korporací (+/-)	114		
<b>A.III.</b>	<b>Fondy ze zisku</b>	<b>115</b>		
A.III.1.	Ostatní rezervní fondy	116		
A.III.2.	Statutární a ostatní fondy	117		
<b>A.IV.</b>	<b>Výsledek hospodaření minulých let (+/-)</b>	<b>118</b>	<b>337</b>	<b>85</b>
A.IV.1.	Nerozdělený zisk minulých let nebo neuhrazená ztráta minulých let (+/-)	119	337	85
A.IV.2.	Jiný výsledek hospodaření minulých let (+/-)	121		
A.V.	Výsledek hospodaření běžného účetního období	122	-812	252
A.VI.	Rozhodnuto o zálohové výplatě podílu na zisku	123		
<b>B+C</b>	<b>CIZÍ ZDROJE</b>	<b>124</b>	<b>149</b>	<b>113</b>
<b>B.</b>	<b>Rezervy</b>	<b>125</b>		
B.1.	Rezerva na důchody a podobné závazky	126		
B.2.	Rezerva na daň z příjmů	127		
B.3.	Rezervy podle zvláštních právních předpisů	128		
B.4.	Ostatní rezervy	129		
<b>C.</b>	<b>Závazky</b>	<b>130</b>	<b>149</b>	<b>113</b>
<b>C.I.</b>	<b>Dlouhodobé závazky</b>	<b>131</b>		
<b>C.I.1.</b>	<b>Vydané dluhopisy</b>	<b>132</b>		
C.I.1.1.	Vyměnitelné dluhopisy	133		
C.I.1.2.	Ostatní dluhopisy	134		
C.I.2.	Závazky k úvěrovým institucím	135		
C.I.3.	Dlouhodobé přijaté zálohy	136		
C.I.4.	Závazky z obchodních vztahů	137		
C.I.5.	Dlouhodobé směnky k úhradě	138		
C.I.6.	Závazky - ovládaná nebo ovládající osoba	139		
C.I.7.	Závazky - podstatný vliv	140		
C.I.8.	Odložený daňový závazek	141		
<b>C.I.9.</b>	<b>Závazky - ostatní</b>	<b>142</b>		
C.I.9.1.	Závazky ke společníkům	143		
C.I.9.2.	Dohadné účty pasivní	144		
C.I.9.3.	Jiné závazky	145		
<b>C.II.</b>	<b>Krátkodobé závazky</b>	<b>146</b>	<b>149</b>	<b>113</b>
<b>C.II.1.</b>	<b>Vydané dluhopisy</b>	<b>147</b>		
C.II.1.1.	Vyměnitelné dluhopisy	148		
C.II.1.2.	Ostatní dluhopisy	149		
C.II.2.	Závazky k úvěrovým institucím	150		
C.II.3.	Krátkodobé přijaté zálohy	151		
C.II.4.	Závazky z obchodních vztahů	152	34	11
C.II.5.	Krátkodobé směnky k úhradě	153		
C.II.6.	Závazky - ovládaná nebo ovládající osoba	154		

# PŘEHLED HOSPODAŘENÍ - ROZVAHA (V PLNÉM ROZSAHU V CELÝCH TIS. KČ)

Číslo položky a	Pasiva b	Číslo řádku c	Stav v běžném účetním období 5	Stav v minulém účetním období 6
C.II.7.	Závazky - podstatný vliv	155		
<b>C.II.8.</b>	<b>Závazky ostatní</b>	<b>156</b>	<b>115</b>	<b>102</b>
C.II.8.1.	Závazky ke společníkům	157		
C.II.8.2.	Krátkodobé finanční výpomoci	158		
C.II.8.3.	Závazky k zaměstnancům	159	70	30
C.II.8.4.	Závazky ze sociálního zabezpečení a zdravotního pojištění	160	34	21
C.II.8.5.	Stát - daňové závazky a dotace	161	7	47
C.II.8.6.	Dohadné účty pasivní	162		
C.II.8.7.	Jiné závazky	163	4	4
<b>C.III.</b>	<b>Časové rozlišení pasiv</b>	<b>167</b>		
C.III.1.	Výdaje příštích období	168		
C.III.2.	Výnosy příštích období	169		
<b>D.</b>	<b>Časové rozlišení pasiv</b>	<b>164</b>	<b>46</b>	
D.1.	Výdaje příštích období	165	46	
D.2.	Výnosy příštích období	166		
	<b>Kontrolní číslo (součet ř. 101 až 169)</b>	<b>199</b>	<b>20 910</b>	<b>7 763</b>



# PŘEHLED HOSPODAŘENÍ - VÝKAZ ZISKŮ A ZTRÁT (V PLNÉM ROZSAHU V CELÝCH TIS. KČ)

Označení a	Text b	Číslo řádku c	Skutečnost v účetním období	
			běžném 1	minulém 2
I.	Tržby z prodeje výrobků a služeb	01	1 544	1 724
II.	Tržby za prodej zboží	02		
<b>A.</b>	<b>Výkonová spotřeba</b>	<b>03</b>	<b>1 552</b>	<b>721</b>
A.1.	Náklady vynaložené na prodané zboží	04		
A.2.	Spotřeba materiálu a energie	05	880	298
A.3.	Služby	06	672	423
B.	Změna stavu zásob vlastní činnosti (+/-)	07		
C.	Aktivace	08		
<b>D.</b>	<b>Osobní náklady</b>	<b>09</b>	<b>653</b>	<b>596</b>
D.1.	Mzdové náklady	10	485	441
<b>D.2.</b>	<b>Náklady na sociální zabezpečení, zdravotní pojištění a ostatní náklady</b>	<b>11</b>	<b>168</b>	<b>155</b>
D.2.1.	Náklady na sociální zabezpečení a zdravotní pojištění	12	152	149
D.2.2.	Ostatní náklady	13	16	6
<b>E.</b>	<b>Úpravy hodnot v provozní oblasti</b>	<b>14</b>	<b>5</b>	
<b>E.1.</b>	<b>Úpravy hodnot dlouhodobého nehmotného a hmotného majetku</b>	<b>15</b>	<b>5</b>	
E.1.1.	Úpravy hodnot dlouhodobého nehmotného a hmotného majetku - trvalé	16	5	
E.1.2.	Úpravy hodnot dlouhodobého nehmotného a hmotného majetku - dočasné	17		
E.2.	Úpravy hodnot zásob	18		
E.3.	Úpravy hodnot pohledávek	19		
<b>III.</b>	<b>Ostatní provozní výnosy</b>	<b>20</b>		
III.1.	Tržby z prodaného dlouhodobého majetku	21		
III.2.	Tržby z prodaného materiálu	22		
III.3.	Jiné provozní výnosy	23		
<b>F.</b>	<b>Ostatní provozní náklady</b>	<b>24</b>	<b>135</b>	<b>91</b>
F.1.	Zůstatková cena prodaného dlouhodobého majetku	25		
F.2.	Zůstatková cena prodaného materiálu	26		
F.3.	Daně a poplatky	27	10	7
F.4.	Rezervy v provozní oblasti a komplexní náklady příštích období	28		
F.5.	Jiné provozní náklady	29	125	84
*	<b>Provozní výsledek hospodaření (+/-)</b>	<b>30</b>	<b>-801</b>	<b>316</b>
<b>IV.</b>	<b>Výnosy z dlouhodobého finančního majetku - podíly</b>	<b>31</b>		

Označení a	Text b	Číslo řádku c	Skutečnost v účetním období	
			běžném 1	minulém 2
IV.1.	Výnosy z podílů - ovládaná nebo ovládající osoba	32		
IV.2.	Ostatní výnosy z podílů	33		
G.	Náklady vynaložené na prodané podíly	34		
<b>V.</b>	<b>Výnosy z ostatního dlouhodobého finančního majetku</b>	<b>35</b>		
V.1.	Výnosy z ostatního dlouhodobého finančního majetku - ovládaná nebo ovládající osoba	36		
V.2.	Ostatní výnosy z ostatního dlouhodobého finančního majetku	37		
H.	Náklady související s ostatním dlouhodobým finančním majetkem	38		
<b>VI.</b>	<b>Výnosové úroky a podobné výnosy</b>	<b>39</b>		
VI.1.	Výnosové úroky a podobné výnosy - ovládaná nebo ovládající osoba	40		
VI.2.	Ostatní výnosové úroky a podobné výnosy	41		
I.	Úpravy hodnot a rezervy ve finanční oblasti	42		
J.	Nákladové úroky a podobné náklady	43		
J.1.	Nákladové úroky a podobné náklady - ovládaná nebo ovládající osoba	44		
J.2.	Ostatní nákladové úroky a podobné náklady	45		
VII.	Ostatní finanční výnosy	46		
K.	Ostatní finanční náklady	47	11	5
*	<b>Finanční výsledek hospodaření (+/-)</b>	<b>48</b>	<b>-11</b>	<b>-5</b>
**	<b>Výsledek hospodaření před zdaněním (+/-)</b>	<b>49</b>	<b>-812</b>	<b>311</b>
<b>L.</b>	<b>Daň z příjmů</b>	<b>50</b>		<b>59</b>
L.1.	Daň z příjmů splatná	51		59
L.2.	Daň z příjmů odložená	52		
**	<b>Výsledek hospodaření po zdanění (+/-)</b>	<b>53</b>	<b>-812</b>	<b>252</b>
M.	Převod podílu na výsledku hospodaření společníkům (+/-)	54		
***	<b>Výsledek hospodaření za účetní období (+/-)</b>	<b>55</b>	<b>-812</b>	<b>252</b>
*	<b>Čistý obrat za účetní období</b>	<b>56</b>	<b>1 544</b>	<b>1 724</b>
	Kontrolní číslo (součet řádků 01 až 56)	99	4 714	7 668



# KOMENTÁŘ K HOSPODÁŘSKÉMU VÝSLEDKU 2021

V souvislosti s přípravou společnosti na zahájení svozu komunálního odpadu v celém regionu Jilemnicka bylo zapotřebí již v roce 2021 zrealizovat několik zásadních investic a zahájit postupné vybavení společnosti tak, aby bylo možné v dubnu 2022 převzít celý systém odpadového hospodářství. Vzhledem k tomu, že tyto náklady nebyly pokryty žádnými výnosy, došlo v roce 2021 k hospodářské ztrátě, která byla způsobena právě těmito mimořádnými náklady:

- Nákup RDFI čipů pro sběrné nádoby v počtu 10000 ks (250.000,-Kč)
- Čtečka čipů (31.000,-Kč)
- Lego bloky na výstavbu kójí v areálu (230.000,-Kč)
- Nákup svozových pytlů – 1. dávka (155.000,-Kč)
- Nákup užitkového vozu Peugeot – (281.500,-Kč) - refinancováno úvěrem v lednu 2022
- IT vybavení vedoucích pracovníků (32.500,-Kč)
- Administrace výběrových řízení – podlimitní zakázka 2 x (135.000,-Kč) – pořízení nákladních vozidel, koncový odběratel komunálního odpadu

